

Nędza, dnia 10.03.2022r.

INFORMACJA

Zgodnie z art. 48 ust. 7 ustawy z dnia 3 października 2008 r. o udostępnianiu informacji o środowisku i jego ochronie, udziale społeczeństwa w ochronie środowiska oraz o ocenach oddziaływania na środowisko (t.j. Dz. U. z 2021 r. poz. 2373 z późn. zm.).

Wójt Gminy Nędza podaje do publicznej wiadomości informację,

o odstąpieniu od przeprowadzenia strategicznej oceny oddziaływania na środowisko dla dokumentu pn.: **„Program ochrony środowiska dla Gminy Nędza na lata 2022-2025 z perspektywą na lata 2026-2029”**.

Odstąpienie od przeprowadzenia strategicznej oceny oddziaływania na środowisko w/w dokumentu nastąpiło po uzyskaniu opinii:

- Śląskiego Państwowego Wojewódzkiego Inspektora Sanitarnego (NS-NZ.9022.21.1.2022 z dnia 10.02.2021r.)
- Regionalnego Dyrektora Ochrony Środowiska w Katowicach (WOOŚ.410.25.2022.AB z dnia 3.02.2022r.)

Uzasadnienie odstąpienia od strategicznej oceny oddziaływania na środowisko dla dokumentu pn.: „Program ochrony środowiska dla Gminy Nędza na lata 2022-2025 z perspektywą na lata 2026-2029” w załączniku nr 1.

WÓJT GMINY
Anna Iskała

ZAŁĄCZNIK NR 1

1 Charakter działań przewidzianych w dokumencie

Zakres planowanych zadań własnych Gminy Nędza zapisanych w projekcie „Programu ochrony środowiska dla Gminy Nędza na lata 2022-2025 z perspektywą na lata 2026-2029” obejmuje między innymi:

w zakresie ochrony powietrza zadania takie jak:

Opracowanie i wdrażanie planów gospodarki niskoemisyjnej
Modernizacja i budowa oświetlenia ulicznego Gminy Nędza
Ograniczenie niskiej emisji w budynkach mieszkalnych, w tym wykorzystanie odnawialnych źródeł energii (w tym dotacje dla mieszkańców)
Poprawa efektywności energetycznej budynków użyteczności publicznej, w tym: termomodernizacja budynku LKS z Zawadzie Książęcej
Organizacja akcji społecznych związanych z ograniczeniem emisji, efektywnością energetyczną oraz wykorzystaniem odnawialnych źródeł energii
Prowadzenie działań kontrolnych w zakresie zakazu spalania odpadów w indywidualnych systemach grzewczych jako element zmian w świadomości społeczeństwa oraz środków prewencyjny
Budowa, modernizacja i przebudowa dróg publicznych gminnych, w tym: <ul style="list-style-type: none">• przebudowa ul. Dębowej w Nędzy wraz z odwodnieniem (przebudowa sieci energetycznej, odwodnienie, nawierzchnia z kostki betonowej),• modernizacja drogi gminnej ul. Sosnowa w Nędzy (długość drogi 834 m),• modernizacja drogi gminnej ul. Wąska w Nędzy (długość drogi 159 m)

w zakresie ochrony przed hałasem zadania takie jak:

Ograniczenie hałasu drogowego
Edukacja ekologiczna w zakresie zapobiegania nadmiernej emisji hałasu

w zakresie ochrony przed promieniowaniem elektromagnetycznym zadania takie jak:

Ograniczanie oddziaływania pól elektromagnetycznych m.in. poprzez preferowanie nisko konfliktowych lokalizacji źródeł promieniowania elektromagnetycznego

w zakresie zrównoważonego gospodarowania wodami zadania takie jak:

Wyznaczanie i uwzględnianie w miejscowych planach zagospodarowania przestrzennego ustaleń planów zarządzania ryzykiem powodziowym oraz granic obszarów zalewowych, w tym obszarów szczególnego zagrożenia powodzią, na których obowiązują zakazy wynikające z ustawy Prawo wodne
Działania edukacyjne, promocyjne, propagujące i upowszechniające wiedzę o konieczności, celach, zasadach i sposobach ochrony wód, sposobach ochrony przed powodzią i suszą, w szczególności skierowane do dzieci i młodzieży
Utrzymywanie, doposażenie i optymalizacja wykorzystania magazynów przeciwpowodziowych
Poprawa retencji wodnej, w tym prace związane z utrzymaniem i konserwacją rowów melioracyjnych

w zakresie gospodarki wodno-ściekowej zadania takie jak:

Budowa sieci kanalizacji sanitarnej w Gminie Nędza
Udzielenie dotacji celowej z budżetu Gminy Nędza na dofinansowanie kosztów inwestycji z zakresu ochrony środowiska i gospodarki wodnej, związanych z budową przyłączy kanalizacyjnych lub wodociągowych i przyłączeniem nieruchomości do gminnej sieci kanalizacyjnej lub wodociągowej
Budowa i modernizacja sieci wodociągowej, przyłączenie nowych odbiorców wody przeznaczonej do spożycia
Budowa i modernizacja urządzeń i obiektów wodociągowych
Działania edukacyjne, promocyjne, propagujące i upowszechniające wiedzę o konieczności, celach, zasadach i sposobach oszczędnego użytkowania wody oraz najważniejszych sprawach związanych z odprowadzaniem i oczyszczaniem ścieków, w szczególności skierowane do dzieci i młodzieży
Prowadzenie ewidencji zbiorników bezodpływowych oraz przydomowych oczyszczalni ścieków
Prowadzenie kontroli gospodarki ściekowej na posesjach prywatnych

w zakresie zarządzania zasobami geologicznymi

Realizacja projektów inwestycyjnych związanych z zabezpieczeniem i stabilizacją osuwisk zagrażających zabudowie i infrastrukturze
Wprowadzanie zapisów w miejscowych PZP ograniczających zabudowę na terenach osuwiskowych

w zakresie gospodarki odpadami w kierunku gospodarki o obiegu zamkniętym zadania takie jak:

Wzmacnianie kontroli prawidłowego postępowania z odpadami (kontrola zawartych umów czy prawidłowego selekcjonowania odpadów)
Sukcesywne zapobieganie i usuwanie dzikich wysypisk odpadów
Usuwanie wyrobów zawierających azbest z terenu gminy (dotacje dla mieszkańców)
Prowadzenie i rozwijanie selektywnego zbierania odpadów komunalnych
Prowadzenie działalności informacyjno-edukacyjnej dotyczącej konieczności właściwego postępowania z odpadami

w zakresie zarządzania zasobami dziedzictwa przyrodniczego i wspierania wielofunkcyjnej i trwale zrównoważonej gospodarki leśnej zadania takie jak:

Edukacja dzieci, młodzieży i dorosłych w zakresie ochrony i zachowania walorów krajobrazu i przyrody oraz promocja tych walorów
Przebudowa i częściowa wymiana składu gatunkowego zadrzewień przydrożnych wzdłuż odcinków dróg, nowe nasadzenia zieleni wysokiej, prace pielęgnacyjno - konserwacyjne zieleni przydrożnej
Wyznaczenie i ochrona korytarzy ekologicznych w planach zagospodarowania przestrzennego
Zrównoważony rozwój infrastruktury turystycznej

w zakresie przeciwdziałania zagrożeniom środowiska zadania takie jak:

Doposażenie jednostek OSP w niezbędny sprzęt do ratowania życia i mienia
Edukacja społeczeństwa na rzecz kreowania prawidłowych zachowań w sytuacji wystąpienia zagrożeń środowiska i życia ludzi z tytułu poważnych awarii

1.1. Stopień, w jakim dokument ustala ramy dla późniejszej realizacji przedsięwzięć, w odniesieniu do usytuowania, rodzaju i skali tych przedsięwzięć

W związku z wejściem w życie nowelizacji ustawy – Prawo ochrony środowiska nastąpiła zmiana sposobu realizacji krajowej polityki ochrony środowiska.

Obecnie jest ona prowadzona na podstawie strategii rozwoju, programów i dokumentów programowych oraz za pomocą wojewódzkich, powiatowych i gminnych programów ochrony środowiska.

Podstawowym celem sporządzenia i uchwalenia Programu Ochrony Środowiska jest realizacja przez jednostki samorządu terytorialnego polityki ochrony środowiska zbieżnej z założeniami najważniejszych dokumentów strategicznych i programowych.

Program Ochrony Środowiska powinien stanowić podstawę funkcjonowania systemu zarządzania środowiskiem spajającą wszystkie działania i dokumenty dotyczące ochrony środowiska i przyrody na szczeblu jednostki samorządu terytorialnego.

Według ustawy Prawo Ochrony środowiska (Dz. U. z 2020 r., poz. 1219 z późn. zm.) „[...] w celu realizacji polityki ochrony środowiska organ wykonawczy sporządza program ochrony środowiska, uwzględniając cele zawarte w strategiach, programach i dokumentach programowych”.

„Program ochrony środowiska dla Gminy Nędza na lata 2022-2025 z perspektywą na lata 2026-2029” podlega zaopiniowaniu przez Zarząd Powiatu Raciborskiego.

Zapisy ustawy z dnia 3 października 2008 r. o udostępnianiu informacji o środowisku i jego ochronie, udziale społeczeństwa w ochronie środowiska oraz o ocenach oddziaływania na środowisko (Dz. U. z 2021 r. poz. 247 z późn. zm.) stanowią, iż „projekty, polityki, strategii, planów lub programów w dziedzinie przemysłu, energetyki, transportu, telekomunikacji, gospodarki wodnej, gospodarki odpadami, leśnictwa, rolnictwa, rybołówstwa, turystyki i wykorzystywania terenu, opracowywanych lub przyjmowanych przez organy administracji, wyznaczających ramy dla późniejszej realizacji przedsięwzięć mogących znacząco oddziaływać na środowisko [...] wymagają przeprowadzenia strategicznej oceny oddziaływania na środowisko”.

W realizacji Programu Ochrony Środowiska istotne jest uspołecznienie całego procesu tworzenia Programu, a następnie jego realizacji i wdrażania.

W związku z tym w trakcie procedur opracowania „Programu...” Gmina Nędza zapewni możliwość udziału społeczeństwa na zasadach i w trybie określonych w ustawie z dnia 3 października 2008 r. o udostępnianiu informacji o środowisku i jego ochronie, udziale społeczeństwa w ochronie środowiska oraz o ocenach oddziaływania na środowisko (Dz. U. z 2021 r. poz. 247 z późn. zm.).

Po zaopiniowaniu przez Zarząd Powiatu Raciborskiego „Programu ochrony środowiska dla Gminy Nędza na lata 2022-2025 z perspektywą na lata 2026-2029” zostanie uchwalony przez Radę Gminy Nędza.

Z wykonania „Programu...” Wójt Gminy Nędza powinien co dwa lata sporządzać raporty i przedstawiać je Radzie Miejskiej oraz przekazać do organu wykonawczego Powiatu Raciborskiego.

Program ma za zadanie wyznaczenie ram dla późniejszych przedsięwzięć przyczyniających się do poprawy stanu środowiska na terenie Gminy.

Kolejnym celem Programu jest zapewnienie efektywnego i sprawnego wykorzystania środków finansowych na działania, wskazane w Programie oraz umożliwienie i wspierania pozyskiwania środków na realizację określonych zadań środowiskowych.

Realizacja postanowień „Programu...” powinna doprowadzić do poprawy stanu środowiska naturalnego oraz zapewnić skuteczne mechanizmy chroniące środowisko przed degradacją, a także stworzyć warunki dla wdrożenia wymagań prawa.

Zgodnie z przytoczonymi wytycznymi zrezygnowano z długich opisów Gminy Nędza na rzecz zestawień tabelarycznych i grafik rysunkowych i mapek.

Do opracowania omawianego dokumentu zebrano dane pochodzące od jednostek nadrzędnych w stosunku do Gminy w tym z Starostwa Powiatowego w Raciborzu oraz Urzędu Marszałkowskiego Województwa Śląskiego w Katowicach oraz jednostek realizujących jakiegokolwiek zadania środowiskowe na terenie gminy w tym między innymi Zarządów Dróg, Zarządu Parków Krajobrazowych, Nadleśnictwa, Państwowego Gospodarstwa Wodnego Wód Polskich.

„Program ochrony środowiska dla Gminy Nędza na lata 2022-2025 z perspektywą na lata 2026-2029” będzie zawierał między innymi takie elementy jak:

- OCENA STANU ŚRODOWISKA
 - likwidacja źródeł emisji zanieczyszczeń do powietrza lub istotne zmniejszenie ich oddziaływania,
 - zrównoważone gospodarowanie wodami w tym zapewnieniem dostępu do czystej wody dla społeczeństwa i gospodarki oraz osiągnięcie dobrego stanu wód,
 - ochrona powierzchni ziemi w tym gleb,
 - przeciwdziałanie zagrożeniom środowiska,
 - zarządzanie zasobami dziedzictwa przyrodniczego i kulturowego, w tym ochroną i poprawą stanu różnorodności biologicznej i krajobrazu,
 - wspieranie wielofunkcyjnej i trwale zrównoważonej gospodarki leśnej,
 - zarządzanie zasobami geologicznymi,
 - edukacja ekologiczna.
- CELE PROGRAMU OCHRONY ŚRODOWISKA ZADANIA I ICH FINANSOWANIE
- SYSTEM REALIZACJI PROGRAMU OCHRONY ŚRODOWISKA

Struktura każdego z rozdziałów dotyczących poszczególnych obszarów interwencji obejmuje:

- ocenę stanu aktualnego,
- efekty realizacji dotychczasowego POŚ,
- analizę SWOT.

1.2. Powiązania z działaniami przewidzianymi w innych dokumentach

Aktualnie polityka ochrony środowiska w Gminie Nędza prowadzona jest zgodnie z zapisami wcześniejszych dokumentów strategicznych oraz nadrzędnego programu ochrony środowiska (Powiatowy i Wojewódzki Program Ochrony Środowiska).

Istotnym elementem prognozowania strategicznego jest zapewnienie spójności celów rozwoju wyznaczonych w dokumentach programowych i strategicznych opracowanych na poziomie powiatowym, wojewódzkim, krajowym i UE.

Poniżej przedstawiono powiązanie „Programu ochrony środowiska dla Gminy Nędza na lata 2022-2025 z perspektywą na lata 2026-2029” z dokumentami strategicznymi szczebla europejskiego, krajowego, regionalnego i lokalnego.

Podczas tworzenia „Programu ochrony środowiska dla Gmin Gminy Nędza na lata 2022-2025 z perspektywą na lata 2026-2029” brano pod uwagę założenia aktualnie obowiązujących dokumentów nadrzędnych. Program w swoich założeniach uwzględnia najbardziej istotne kierunki rozwoju zarysowane w dokumentach wyższego szczebla. Wykorzystane dokumenty to między innymi:

- Długookresowa Strategia Rozwoju Kraju Polska 2030 Trzecia Fala Nowoczesności,
- Strategia na rzecz Odpowiedzialnego Rozwoju do roku 2020 (z perspektywą do 2030 r.),
- Polityka ekologiczna państwa 2030 – strategia rozwoju w obszarze środowiska i gospodarki wodnej,
- Strategia Zrównoważonego Rozwoju Transportu do 2030 roku,
- Strategia zrównoważonego rozwoju wsi, rolnictwa i rybactwa 2030,
- Strategia rozwoju systemu bezpieczeństwa narodowego Rzeczypospolitej Polskiej 2022,
- Krajowa Strategia Rozwoju Regionalnego 2030,
- Krajowy Program Ochrony Powietrza do roku 2020 (z perspektywą do roku 2030),
- Aktualizacja Krajowego Programu Oczyszczania Ścieków Komunalnych,
- Krajowy Plan Gospodarki Odpadami 2022,
- Strategiczny Plan Adaptacji dla sektorów i obszarów wrażliwych na zmiany klimatu do roku 2020 z perspektywą do roku 2030 (SPA2020),
- Program Ochrony Powietrza dla Województwa śląskiego,
- Strategię Rozwoju Województwa Śląskiego "Śląskie 2030+",
- Program Ochrony Środowiska Województwa Śląskiego do roku 2019 z uwzględnieniem perspektywy do roku 2024.

1.3. Przydatność w uwzględnieniu aspektów środowiskowych, w szczególności w celu wspierania zrównoważonego rozwoju oraz we wdrażaniu prawa wspólnotowego w dziedzinie ochrony środowiska

Informacje i planowane działania Gminy Nędza, które zostały zapisane w „Programie ochrony środowiska dla Gminy Nędza na lata 2022-2025 z perspektywą na lata 2026-2029” dotyczące wszystkich dziedzin ochrony środowiska są powiązane z ideą zrównoważonego rozwoju, łącząc ze sobą trzy układy ładów społecznego, gospodarczego i ekologicznego, a także są zgodne z prawodawstwem Polskim i wspólnotowym.

1.4. Powiązania z problemami dotyczącymi ochrony środowiska

Postanowienia „Programu ochrony środowiska dla Gminy Nędza na lata 2022-2025 z perspektywą na lata 2026-2029” są powiązane ze wszystkimi działaniami ochrony środowiska.

2 Rodzaj i skalę oddziaływania na środowisko, w szczególności:

2.1 Prawdopodobieństwo wystąpienia, czas trwania, zasięg, częstotliwość i odwracalność oddziaływań,

Wszystkie działania przewidziane w „Programie ochrony środowiska dla Gminy Nędza na lata 2022-2025 z perspektywą na lata 2026-2029” będą miały pozytywny wpływ na zdrowie mieszkańców, środowisko i walory naturalne.

W czasie realizacji zadań inwestycyjnych mogą wystąpić czasowo niedogodności związane z hałasem w czasie prac polegających na przykład na budowie sieci kanalizacji sanitarnej, przebudowie dróg czy termomodernizacjach. Uciążliwości będą jednak tylko czasowe i w efekcie działania przyczynią się do uzyskania efektu ekologicznego dużo większego niż czasowe oddziaływania negatywne.

Nie przewiduje się budowy nowej infrastruktury na terenach niezurbanizowanych i obszarach przyrodniczych.

Zasięg oddziaływań nie będzie wykraczał poza granice Gminy Nędza.

Czas trwania oddziaływań będzie wiązał się z działaniami inwestycyjnymi i będzie występował tylko w czasie robót. Zadania określone w opracowaniu zaplanowane są do roku 2029. Wszystkie negatywne oddziaływania będą miały charakter czasowy i będą odwracalne.

2.2 Prawdopodobieństwo wystąpienia oddziaływań skumulowanych lub transgranicznych

Realizacja „Programu ochrony środowiska dla Gminy Nędza na lata 2022-2025 z perspektywą na lata 2026-2029” nie przyczyni się do powstania skumulowanych lub transgranicznych oddziaływań dla środowiska.

2.3 Prawdopodobieństwo wystąpienia ryzyka dla zdrowia ludzi lub zagrożenia dla środowiska

W czasie realizacji postanowień projektu „Programu ochrony środowiska dla Gminy Nędza na lata 2022-2025 z perspektywą na lata 2026-2029” nie będzie ryzyka wystąpienia zagrożenia zdrowia mieszkańców gminy wręcz przeciwnie realizacja celów zapisanych w dokumencie przyczyni się do poprawy zdrowotności mieszkańców (woda, powietrze, odpady, gleby), a w czasie działań inwestycyjnych istnieje niewielkie ryzyko nieszczęśliwego wypadku budowlanego lub drogowego, lecz nie będzie to spowodowane niekorzystnymi zmianami w środowisku.

Wdrożenie postanowień projektu „Programu ochrony środowiska dla Gminy Nędza na lata 2022-2025 z perspektywą na lata 2026-2029” i realizacji celów zapisanych w dokumentach wyższego szczebla jest zabezpieczeniem, że na jakimkolwiek etapie wdrażania POŚ na terenie Gminy Nędza nie wystąpią nowe zagrożenia dla środowiska i zdrowia ludzi związane z niekontrolowaną gospodarką środowiskową.

3 Cechy obszaru objętego oddziaływaniem na środowisko, w szczególności:

3.1 Obszary o szczególnych właściwościach naturalnych lub posiadające znaczenie dla dziedzictwa kulturowego, wrażliwe na oddziaływanie, istniejące przekroczenia standardów, jakości środowiska lub intensywne wykorzystywanie terenu.

Zabytki na terenie Gminy Nędza to:

1. kościół zbudowany w 1908r.i rozbudowany w 1929 w stylu neobarokowym,
2. plebania zbudowana ok. roku 1925,
3. kapliczka z początku XX wieku (w sąsiedztwie kościoła),
4. kamienny krzyż ufundowany w 1874r.,
5. budynek klasztoru żeńskiego zbudowany ok. roku 1910,
6. dwa budynki mieszkalne, prawie kamieniczki z ok. 1900r.,
7. drewniana chałupa z 1890r.,
8. Skansen Kolei Wąskotorowej w Rudach,

3.2 Formy ochrony przyrody w rozumieniu ustawy z dnia 16 kwietnia 2004 r. o ochronie przyrody oraz obszary podlegające ochronie zgodnie z prawem międzynarodowym.

Gmina Nędza posiada zasoby przyrodnicze o znaczeniu ponadregionalnym. Obszar gminy odgrywa szczególnie ważną rolę w projektowanym „krajowym systemie obszarów chronionych”. Cały obszar Gminy Nędza leży w obszarze Parku Krajobrazowego Cysterskie Kompozycje Krajobrazowe Rud Wielkich.

Formami ochronnymi przyrody na terenie gminy są: park krajobrazowy (1), rezerwat przyrody (1), obszar Natura 2000 (1), użytek ekologiczny (1). Na chwilę obecną brak jest zlokalizowanych na terenie gminy pomników przyrody. Formy ochrony przyrody występujące na terenie gminy tworzą tzw. system obszarów i obiektów prawnie chronionych. Taki układ przestrzenny, wzajemnie uzupełniających się form ochrony przyrody, zapewnia warunki do samoregulacji procesów przyrodniczych, naturalnych warunków hydrologicznych oraz właściwego korzystania z rekreacji i turystyki.

Park Krajobrazowy Cysterskie Kompozycje Krajobrazowe Rud Wielkich

Został utworzony rozporządzeniem nr 181/93 Wojewody Katowickiego z dnia 23 listopada 199r., zm. Rozporządzeniem nr 37/2000 Wojewody Śląskiego z dnia 28 sierpnia 2000r. Park obejmuje tereny chronione ze względu na popularyzację walorów przyrodniczych, krajobrazowych i kulturowych.

Park obejmuje kompleks Lasów Rudzkich, będących pozostałością dawnej Puszczy Śląskiej. Na obszarze parku krajobrazowego i jego otuliny występują wszystkie typy siedliskowe lasów terenów nizinnych, za wyjątkiem boru suchego.

Celem utworzenia Parku obejmującego tereny leśne, obszary rzek i stawów, upraw polnych i zabudowań jest zachowanie i ochrona dóbr i walorów przyrodniczych, przyrodniczo- kulturowych, kulturowych oraz rekreacyjnych. Park zajmuje powierzchnię 49 387 ha, zaś jego otulina liczy 14 010 ha. W granicach parku położona jest cała gmina. Niestety jak do tej pory nie został uchwalony plan ochrony parku krajobrazowego, co uniemożliwia skuteczną ochronę parku.

Rezerwat Przyrody Łęczczok

Został utworzony na mocy Zarządzenia Ministra Leśnictwa i Przemysłu Drzewnego z dnia 23.01.1975 roku w sprawie uznania za rezerwat przyrody (M.P. z 1957r. Nr 14, poz. 109). Łącznie rezerwat obejmuje powierzchnię 477,38 ha, w tym 81,33 ha na terenie gminy. Celem ochrony jest zachowanie ze względów przyrodniczych, krajobrazowych i naukowych kompleksu leśno- stawowego obejmującego zbiorowiska łęgowe i grądowe, olsy, stawy rybne typu karpiego, świeże łąki użytkowane ekstensywnie oraz zabytkowe aleje i związane z nimi gatunki grzybów, roślin i zwierząt.

Specjalny Obszar Ochrony Siedlisk Natura 2000 PLH240010 Stawy Łęczczok

OOS Stawy Łęczczok zajmują południowo- zachodnią część gminy. Ostoja obejmuje kompleks ośmiu stawów o łącznej powierzchni 247 ha, istniejących od XIII wieku. Stawy otoczone są przez lasy o charakterze naturalnym, wśród których największy obszar pokryty jest przez grądy *Tilio Carpinetum*, legi wiązowo- jesionowe *Fraxino- Ulmetum*, olsy *Circaeo elongate- Alnetum*, oraz łęgi wierzbowo- topolowe *Salici- Populetum*. Na terenie obszaru Stawy Łęczczok znajdują się również niewielkie powierzchnie łąk i starorzecz. Stawy w około 25-50% porośnięte są trzciną i szuwarami.

Obszar ochrony siedlisk Natura 2000 Stawy Łęczczok jest jedną z nielicznych enklaw naturalnej roślinności w dolinie górnej Odry. Zostało tu wyróżnionych 45 zbiorowisk roślinnych oraz 9 rodzajów siedlisk przyrodniczych wyszczególnionych w Załączniku I Dyrektywy Rady 92/43/EWG. Flora obszaru liczy 596 gatunków roślin, w tym gatunki prawnie chronione, rzadkie oraz zagrożone, a także 5 gatunków zwierząt z Załącznika II Dyrektywy Rady 92/43/EWG.

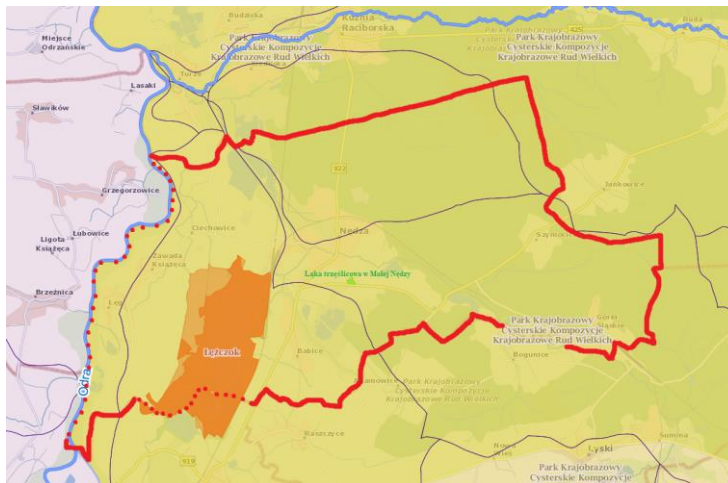
Użytek ekologiczny Łąka trzęślicowa w Małej Nędzy

Został utworzony Rozporządzeniem Nr 44/04 Wojewody Śląskiego z dnia 16 lipca 2004 r. w sprawie uznania za użytek ekologiczny podmokłej łąki trzęślicowej pod nazwą "Łąka trzęślicowa w Małej Nędzy" w gminie Nędza. Obejmuje on powierzchnię 1,20 ha łąki trzęślicowej w gminie Nędza. Jest to siedlisko przyrodnicze i stanowisko rzadkich lub chronionych gatunków. Celem ochrony przyrody jest tu zachowanie ze względów przyrodniczych, naukowych, dydaktycznych i krajobrazowych podmokłej łąki trzęślicowej ze stanowiskami regionalnie rzadkich i ustępujących gatunków roślin

Korytarze ekologiczne

Gmina Nędza położona jest w obrębie trzech istniejących korytarzy ekologicznych:

- przez część gminy usytuowana na krawędzi zachodniej Płaskowyżu Rybnickiego i w Dolinie Górnej Odry przebiega korytarz ekologiczny o znaczeniu międzynarodowym – przebiega tu główna trasa wiosennych i jesiennych ciągów ptaków oraz droga przenikania ciepłolubnych elementów flory i fauny, z ich zniszczonych przez zlodowacenia południowych ostoi w kierunku północnym,
- lasy północnej i wschodniej części gminy należą do makroostoi Lasów Rudzkich stanowiącej kluczowy (obok Lasów Kobiórsko- Pszczyńskich) element korytarza łączącego doliny Wisły i Odry,
- korytarz ekologiczny stanowiący najkrótsze połączenie rezerwatu Łęczczok z kompleksami Lasów Rudzkich i Lasów Pszczyńskich, poprzez dolinę Potoku Kłokocińskiego.



Obszary chronione na terenie gminy Nędza

Źródło: <http://geoserwis.gdos.gov.pl/mapy/> (dostęp 30.11.2021 r.)