

Leszek Zugaj

**HISTORIA ADMINISTRACJI W GMINIE NĘDZA**

**1945-1990**

LUBLIN 2016

## LATA 1945-1954

Do początków 1945 roku obszar dzisiejszej gminy Nędza pozostawał częścią Niemiec i należał do powiatu raciborskiego (*Landkreis Ratibor*).

Tereny wiejskie, na obszarach Niemiec, od czasów średniowiecza tworzyły samorządowe gminy pod przewodnictwem sołtysów. Każda większa wieś wraz z przysiółkami tworzyła oddzielną gminę. W polskiej historiografii nazywa się je gminami jednostkowymi lub jednowioskowymi. Gminy takie funkcjonowały czasem przez całe stulecia w niemal niezmienionych granicach. W okolicach Nędzy były to: Babice, Ciechowice, Górki, Łęg, Markowice, Nędza, Szymocice i Zawada Książęca.

W marcu 1945 roku wkroczyły tu wojska radzieckie. Klęska Niemiec w II wojnie światowej spowodowała przyłączenie tych obszarów do Polski. Władze przejęli radzieccy komendanci wojskowi, którzy stopniowo przekazywali władzę w ręce Polaków. Obszar późniejszej gminy Nędza przeszedł pod polską jurysdykcję 18 maja 1945 roku.

Podstawą administracji tych ziem były dawne, jeszcze niemieckie, powiaty. Pozostał zatem powiat raciborski, który włączono w skład nowego województwa śląsko-dąbrowskiego. Polska administracja zastała na tych terenach liczne gminy jednostkowe. W reszcie kraju, już od czasów XIX wieku, dominowały gminy zbiorowe liczące od kilku do kilkunastu wsi. Podobny system zaprowadzono także na Ziemiach Odzyskanych. Zerwano w ten sposób z wielowiekową niemiecką tradycją podziału administracyjnego terenów wiejskich na małe gminy jednostkowe.

Nowe tworzone gminy wiejskie przyjęły ustrój z okresu przedwojennego wraz z powojennymi zmianami i posiadały zagwarantowany samorząd<sup>1</sup>. Według ówczesnego prawodawstwa funkcje uchwałodawcze posiadała gminna rada narodowa. Członków gminnej rady narodowej (GRN) delegowały partie i organizacje społeczne, czyli w praktyce PZPR<sup>2</sup>. Na czele GRN stało prezydium (przewodniczący, zastępca, sekretarz i członek) wyłaniane z grona radnych.

Organem wykonawczym w gminie był zarząd gminy złożony z wójta, podwójciego i 2-3 członków zarządu - ławników. Rola tego organu, w miarę wzrostu znaczenia władzy Partii<sup>3</sup> spadła do wykonywania poleceń prezydium i gminnej rady narodowej.

---

<sup>1</sup> Dziennik Ustaw nr 35, z dnia 13 maja 1933 roku, poz. 294, Dz. U. 1944, nr 5, poz. 22, Dz. U. 1944, nr 14, poz. 74.

<sup>2</sup> Skład gminnej rady narodowej ciągle był zmieniany przy okazji różnych "reorganizacji".

<sup>3</sup> PPR następnie PZPR.

Funkcjonował urząd gminy na czele z wójtem i sekretarzem urzędu gminy. W urzędzie pracowało kilku urzędników - referentów.

Każda gmina podzielona była na gromady (dziś sołectwa). Na Ziemiach Odzyskanych gromadami - sołectwami stały się automatycznie dawne gminy jednostkowe. Na czele gromad stał sołtys wybierany przez mieszkańców danej gromady.

## 22

### U S T A W A

z dnia 11 września 1944 r.

#### o organizacji i zakresie działania rad narodowych.

*Z ofiarnej walki ludu polskiego,  
z krwi patriotów, przelanej ku chwale  
Ojczyzny,  
z bohaterskiego znoju żołnierzy Wolności,  
z ducha braterskiej więzi Słowian w walce  
z dziczą germańską,*

powstaje znów do życia Wolna i Niepodległa  
Polska.

My, członkowie Krajowej Rady Narodowej, zgromadzeni na uwolnionej Ziemi Polskiej, pamięci obowiązku wobec Narodu, z którego woli zjednoczyliśmy się do czynu i walki, wierni zasadom Manifestu Lipcowego, postanawiamy:

#### R o z d z i a ł I.

##### Powołanie rad narodowych.

**Art. 1.** Do czasu powołania stałej politycznej reprezentacji narodu w myśl zasad konstytucji z dnia 17 marca 1921 r., jako tymczasowe organy ustawodawcze i samorządowe na oswobodzonych od okupanta terenach Rzeczypospolitej Polskiej, działają rady narodowe.

**Art. 2. 1.** Struktura hierarchiczna rad narodowych jest następująca:

- a) Krajowa Rada Narodowa,
- b) wojewódzkie rady narodowe,
- c) powiatowe rady narodowe,
- d) miejskie rady narodowe,
- e) gminne rady narodowe.

2. Zakres działalności terytorialnej rad narodowych wskazanych w § 1 punkty b—e, opiera się na podziale administracyjnym Rzeczypospolitej Polskiej z tym, że Rady Narodowe miast Warszawy i Łodzi posiadają uprawnienia wojewódzkich rad narodowych, miejskie rady narodowe miast wydzielonych posiadają uprawnienia powiatowych rad narodowych, zaś miejskie rady narodowe miast nie wydzielonych — uprawnienia gminnych rad narodowych.

#### R o z d z i a ł II.

##### Skład rad narodowych.

**Art. 3.** Udział w tworzeniu rad narodowych biorą wszystkie organizacje i zrzeszenia

Fragment dekretu o radach narodowych z 11 września 1944 roku (Dz. U. 1944, nr 5, poz. 22)

W dniu 27 listopada 1945 roku wojewoda śląsko-dąbrowski wydał rozporządzenie o powołaniu gmin wiejskich zbiorowych w województwie śląsko-dąbrowskim. W rejonie dzisiejszej gminy Nędza powołano trzy gminy; Markowice, Rudy oraz Kuźnia Raciborska.

W skład gminy Markowice z siedzibą władz w Markowicach włączono gromady: Babice, Łęg, Markowice, Górki, Nędza i Zawada Książęca<sup>4</sup>.

W sąsiedniej gminie Rudy jedną z 7 gromad były Szymocice<sup>5</sup>. Natomiast w gminie Kuźnia Raciborska funkcjonowała, obok innych, gromada Ciechowice (początkowo jako Szychowice).<sup>6</sup>

---

<sup>4</sup> *Śląsko – Dąbrowski Dziennik Wojewódzki*, 1945 nr 34 poz. 468.

<sup>5</sup> Tamże.

<sup>6</sup> Tamże.

7. Gminę Rudziczka z siedzibą urzędową w Rudziczce.  
W skład tej gminy wchodzi następujące miejscowości jako gromady:

- |                 |              |
|-----------------|--------------|
| 1. Maciejowice  | 5. Rudziczka |
| 2. Niemysłowice | 6. Świątniki |
| 3. Orzechów     | 7. Scisowice |
| 4. Prażynka     |              |

8. Gminę Smieć z siedzibą urzędową w Smieciu.  
W skład tej gminy wchodzi następujące miejscowości jako gromady:

- |                   |              |
|-------------------|--------------|
| 1. Grabina        | 6. Prażyna   |
| 2. Kolnowice      | 7. Smieć     |
| 3. Ligota-Bielska | 8. Ścinawa   |
| 4. Miłowice       | 9. Waślowice |
| 5. Otoki          |              |

9. Gminę Raclawice z siedzibą urzędową w Raclawicach.  
W skład tej gminy wchodzi następujące miejscowości jako gromady:

- |                   |              |
|-------------------|--------------|
| 1. Browiniec      | 4. Raclawice |
| 2. Dzierzysławice | 5. Wierzch   |
| 3. Głogowice      |              |

10. Gminę Strzelczki z siedzibą urzędową w Strzelczkach.  
W skład tej gminy wchodzi następujące miejscowości jako gromady:

- |                |               |
|----------------|---------------|
| 1. Dziedzice   | 5. Strzelczki |
| 2. Dobra       | 6. Ścigów     |
| 3. Kujawy      | 7. Stęblów    |
| 4. Raclawiczki |               |

11. Gminę Walce z siedzibą urzędową w Walcach.  
W skład tej gminy wchodzi następujące miejscowości jako gromady:

- |                 |              |
|-----------------|--------------|
| 1. Brozec       | 5. Kramolów  |
| 2. Czerpnów     | 6. Roznochów |
| 3. Dobieszowice | 7. Walce     |
| 4. Grocholub    | 8. Zabierzów |

§ 2.

Rozporządzenie niniejsze wchodzi w życie z dniem 1 grudnia 1945 r.  
Wojewoda:  
wz. (-) Plk. Zietek, Wicewojewoda

468.  
**ROZPORZĄDZENIE**  
**WOJEWODY ŚLĄSKO-DĄBROWSKIEGO**  
z dnia 27 listopada 1945 r.

**o podziale powiatu raciborskiego**

w wojew. śląsko-dąbr. na gminy wiejskie i gromady.  
Na podstawie art. 107 ustawy z dnia 23 marca 1933 r. o częściowej zmianie ustroju samorządu terytorialnego (Dz. U. R. P. nr 35, poz. 294) zarządzam co następuje:

§ 1.

Tworzy się w powiecie raciborskim w województwie śląsko-dąbrowskim następujące gminy wiejskie i gromady:

1. Gminę Chałupki z siedzibą urzędową w Chałupkach.

W skład tej gminy wchodzi następujące miejscowości jako gromady:

- |               |             |
|---------------|-------------|
| 1. Chałupki   | 3. Zabełków |
| 2. Rudyszwałd |             |

2. Gminę Krawarz Polski z siedzibą urzędową w Krawarzu Polskim.

W skład tej gminy wchodzi następujące miejscowości jako gromady:

- |               |                   |
|---------------|-------------------|
| 1. Dołędzin   | 4. Krawarz Polski |
| 2. Jastrzębie | 5. Maków          |
| 3. Kąłomyja   | 6. Pawłów         |

3. Gminę Krzanowice z siedzibą urzędową w Krzanowicach.

W skład tej gminy wchodzi następujące miejscowości jako gromady:

- |               |               |
|---------------|---------------|
| 1. Bieńkowice | 5. Pietraszyn |
| 2. Bojanów    | 6. Sudół      |
| 3. Borzucin   | 7. Wojnowice  |
| 4. Krzanowice |               |

4. Gminę Krzyżanowice z siedzibą urzędową w Krzyżanowicach.

W skład tej gminy wchodzi następujące miejscowości jako gromady:

- |                 |             |
|-----------------|-------------|
| 1. Bolesław     | 4. Roszków  |
| 2. Krzyżanowice | 5. Tworzków |
| 3. Owsłiszczce  |             |

5. Gminę Lubowice z siedzibą urzędową w Lubowicach.

W skład tej gminy wchodzi następujące miejscowości jako gromady:

- |                    |             |
|--------------------|-------------|
| 1. Brzeźnica       | 5. Lubowice |
| 2. Grzegorzowice   | 6. Poniećce |
| 3. Lasoki          | 7. Sławików |
| 4. Ligota-Książęca |             |

6. Gminę Markowice z siedzibą urzędową w Markowicach.

W skład tej gminy wchodzi następujące miejscowości jako gromady:

- |              |                    |
|--------------|--------------------|
| 1. Babice    | 4. Górki           |
| 2. Łęg       | 5. Nędza           |
| 3. Markowice | 6. Zawada-Książęca |

7. Gminę Pietrowice z siedzibą urzędową w Pietrowicach.

W skład tej gminy wchodzi następujące miejscowości jako gromady:

- |               |                |
|---------------|----------------|
| 1. Hradczanki | 5. Occe Górne  |
| 2. Janowice   | 6. Pietrowice  |
| 3. Kornice    | 7. Szamarowice |
| 4. Lekartów   | 8. Zerdziny    |

8. Gminę Raciborska Kuźnia z siedzibą urzędową w Raciborskiej Kuźni.

W skład tej gminy wchodzi następujące miejscowości jako gromady:

- |                      |               |
|----------------------|---------------|
| 1. Budziska          | 5. Sólarnia   |
| 2. Ruda              | 6. Szychowice |
| 3. Raciborska Kuźnia | 7. Turze      |
| 4. Stediska          |               |

9. Gminę Rudy z siedzibą urzędową w Rudach.  
W skład tej gminy wchodzi następujące miejscowości jako gromady:

- |                      |              |
|----------------------|--------------|
| 1. Bargłówka         | 5. Stаницa   |
| 2. Jankowice Rudzkie | 6. Stodoły   |
| 3. Ruda-Kozielska    | 7. Szymocice |
| 4. Rudy              |              |

10. Gminę Rudnik z siedzibą urzędową w Rudniku.  
W skład tej gminy wchodzi następujące miejscowości jako gromady:

- |                |              |
|----------------|--------------|
| 1. Czerwiecice | 5. Rudnik    |
| 2. Gamów       | 6. Strzybnik |
| 3. Mozurów     | 7. Szonowice |
| 4. Miedonia    |              |

§ 2.

Rozporządzenie niniejsze wchodzi w życie z dniem 1 grudnia 1945 r.  
Wojewoda:  
wz. (-) Plk. Zietek, Wicewojewoda

469.  
**ROZPORZĄDZENIE**  
**WOJEWODY ŚLĄSKO-DĄBROWSKIEGO**  
z dnia 27 listopada 1945 r.

**o podziale powiatu strzeleckiego**

w wojew. śląsko-dąbr. na gminy wiejskie i gromady.

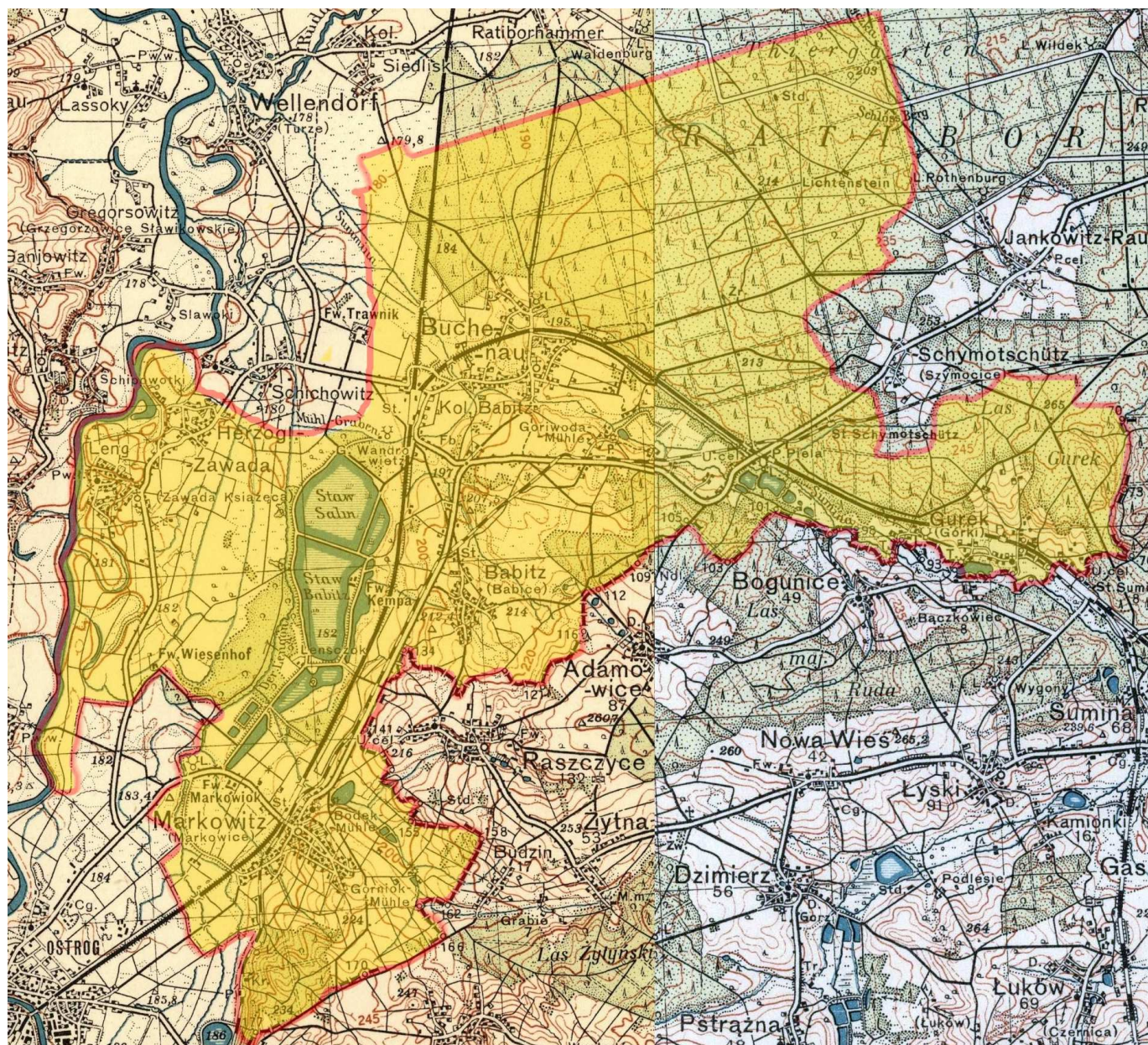
Na podstawie art. 107 ustawy z dnia 23 marca 1933 r. o częściowej zmianie ustroju samorządu terytorialnego (Dz. U. R. P. nr 35, poz. 294) zarządzam co następuje:

§ 1.

Tworzy się w powiecie strzeleckim w województwie śląsko-dąbrowskim następujące gminy wiejskie i gromady:

1. Gminę Gogolin I z siedzibą urzędową w Gogolinie, obejmującą obszar dotychczasowej gminy Gogolin.

2. Gminę Zawadzkie z siedzibą urzędową w Zawadzkim, obejmującą obszar dotychczasowej gminy Zawadzkie.



**Granice gminy Markowice (1945-1954) przedstawione na mapie wojskowej z lat 30 XX wieku (opracowanie własne)**



**Fragment mapy administracyjnej z 1946 roku<sup>7</sup>**

<sup>7</sup> Rzeczpospolita Polska, mapa administracyjna, skala 1: 1 000 000, opracował H. Cytowski, Warszawa 1946.

Miasta Gminy wiejskie	Ludność					
	ogó- łem	męż- czy- źni	ko- biety	w wieku lat		
				poni- żej 18	18-59	60 i wię- cej

**Pow. Racibórz \* — County Racibórz \***

Miasto Racibórz	19605	7557	12048	6565	10544	2496
Gminy wiejskie						
Chałupki	2259	901	1358	763	1195	301
Krawarz Polski	2856	1085	1771	1292	1293	271
Krzanowice	7162	2745	4417	2834	3414	914
Krzyżanowice	5321	1987	3334	2181	2488	652
Kuźnia Raciborska	5623	2118	3505	2504	2533	586
Łubowice	2733	1029	1704	1200	1277	256
Markowice	6142	2400	3742	2731	2861	550
Piotrowice	4453	1773	2680	1710	2236	507
Rudnik	3361	1302	1999	1475	1531	295
Rudy	4742	1859	2883	2210	1927	605

*Powszechny sumaryczny spis ludności z dnia 14 lutego 1946 roku, Warszawa 1947, s. 59*

Granice gmin powołanych w 1945 roku nie zmieniły się do 1954 roku. Zmieniły się tylko nazwy niektórych miejscowości. Na przykład Szychowice w gminie Kuźnia Raciborska została przemianowana na Ciechowice<sup>8</sup>.

Dodatkowo powiat raciborski z dniem 6 lipca 1950 roku został przesunięty do nowo powołanego województwa opolskiego<sup>9</sup>.

<sup>8</sup> Dz. Urz. WRN w Opolu, 1953 nr 6 poz. 29.

<sup>9</sup> Dz. U. 1950 nr 28 poz. 255.



Miasta — gminy	Gromady	Miejscowości
7. Gmina Markowice (gromad 6)	1. Babice 2. Górki 3. Lęg 4. Markowice 5. Nędza 6. Zawada Książęca	1. Babice — wieś 2. Górki — wieś 3. Lęg — wieś 4. Markowice — wieś 5. Nędza — wieś 6. Zawada Książęca — wieś

Wykaz miejscowości z gminy Markowice według danych z 1953 roku<sup>10</sup>

Zmiany w ustroju gminnym przyniósł rok 1950. Na mocy ustawy z 20 marca 1950 roku *O terenowych organach jednolitej władzy państwowej*<sup>11</sup> zniesiono w Polsce jakikolwiek samorząd terytorialny. Ustrój administracji terenowej upodobniano do ZSRR. Zlikwidowano "przedwojenne" stanowiska wójta, starosty i wojewody. Wszystkie funkcje uchwałodawcze i wykonawcze przejęły rady narodowe i ich prezydium wybierane z grona radnych. Przewodniczący gminnej rady został stałym pracownikiem urzędu gminy zastępując w wielu kwestiach dotychczasowego wójta. Sekretarz prezydium zastąpił dotychczasowego sekretarza urzędu gminy. Typowy urząd gminy z tamtego okresu podzielony był na następujące referaty: ogólno-administracyjny, finansowy, spraw socjalnych i kulturalnych, wojskowy i spraw rolnych.

Pozostał podział gmin na gromady na czele z sołtysem. Zwiększono jednak kontrolę nad jego wyborem.

W 1953 roku rozpoczęto przygotowania do zmiany podziału terytorialnego wzorem ZSRR. W grudniu 1954 roku gminy wiejskie zakończyły działalność, zastąpione przez nowe jednostki administracyjne.

<sup>10</sup> Dz. Urz. WRN w Opolu, 1953 nr 6 poz. 29.

<sup>11</sup> Dz. U. 1950, nr 14, poz. 130.

## GROMADZKIE RADY NARODOWE 1954-1972

Grudzień 1954 roku stał się przełomowy dla administracji polskiej wsi. To właśnie wtedy zlikwidowano gminy i powołano gromady (nie mylić z gromadami - sołectwami z lat 1945-1954)<sup>12</sup>. Gromady z założenia były niewielkimi jednostkami podziału terytorialnego obejmującymi po kilka miejscowości z jednym ośrodkiem - większą wsią. Miało to być początek tworzenia w Polsce kolchozów - wzorem ZSRR.

Gromadą kierowała gromadzka rada narodowa - organ uchwałodawczy - wybierana w wyborach powszechnych z listy Frontu Jedności Narodu - jedynej listy wyborczej. Pierwsze wybory do rad gromadzkich przeprowadzono 5 grudnia 1954 roku, kolejne miały miejsce: 2 lutego 1958 roku, 16 kwietnia 1961, 30 maja 1965 i 1 czerwca 1965. Kadencje trwały początkowo 3, potem 4 lata.

Podobnie jak w latach 1950-1954 z grona radnych wyłaniano prezydium złożone z następujących osób: przewodniczący, zastępca, sekretarz prezydium i dwóch, trzech członków<sup>13</sup>.

Przewodniczący i sekretarz prezydium byli stałymi pracownikami biura gromadzkiego. Zatrudniano w nim dodatkowo kilku urzędników.

Do 1958 roku kompetencje gromad były bardzo ograniczone i sprowadzały się w zasadzie do wykonywania poleceń władz powiatowych. Gromady zajmowały się w tym okresie głównie egzekwowaniem wysokich podatków i obowiązkowych dostaw płodów rolnych. Gromady podzielone były na wsie, na których czele postawiono tak zwanych "pełnomocników gromadzkich" narzucanych przez władze gromadzkie bez konsultacji z mieszkańcami danej wsi.

---

<sup>12</sup> Dz. U. 1954, Nr 43, poz. 191.

<sup>13</sup> Tamże.

## USTAWA

z dnia 25 września 1954 r.

o reformie podziału administracyjnego wsi i powołaniu gromadzkich rad narodowych.

W celu

- włączenia coraz szerszych rzesz pracujących chłopów do udziału w rządzeniu Państwem, rozwijania ich twórczej inicjatywy i aktywności dla pomnażania dobrobytu i kultury wsi,
- sprawniejszego zaspokajania potrzeb materialnych i kulturalnych ludności,
- dalszego zbliżenia organów władzy państwowej do najszerzych mas pracujących wsi — stanowi się, co następuje:

## Rozdział I.

## Utworzenie gromad.

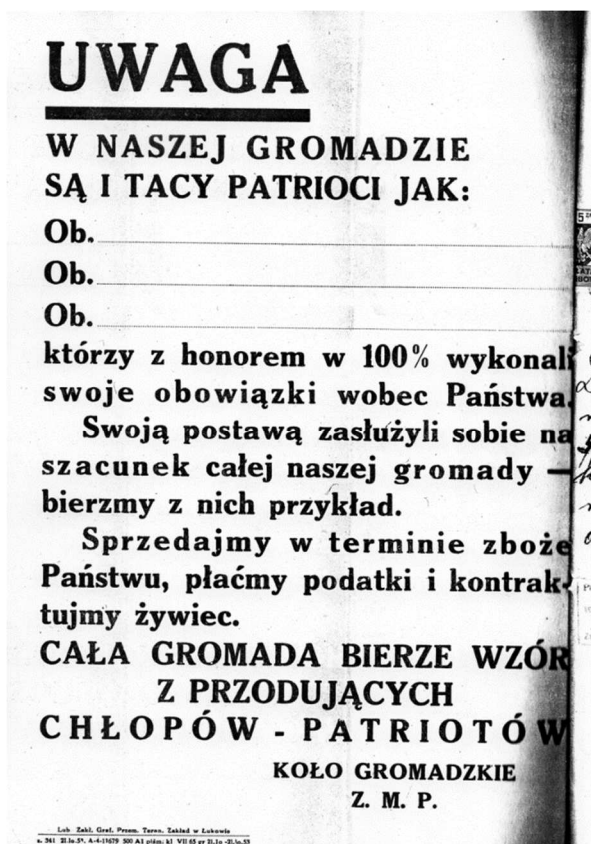
## Art. 1.

W miejsce dotychczasowych gmin i gromad tworzy się nowe gromady, jako jednostki podziału administracyjnego wsi.

## Art. 2.

W skład gromady powinny wchodzić wsie, położone na terenie jednej gminy lub sąsiadujących ze sobą gmin, powiązane komunikacyjnie oraz posiadające wspólne urządzenia gospodarcze, kulturalne lub zdrowotne.

Fragment ustawy o podziale administracyjnym wsi i powołaniu gromadzkich rad narodowych (Dz. U. 1954, Nr 43, poz. 191)



Przykład plakatu z okresu gromadzkich rad narodowych

Pewne zmiany przyniósł rok 1958. Wtedy to porzucono w Polsce kurs na wierne upodobnienie Polski do ZSRR. Zrezygnowano nawet z forsowanej wcześniej pełnej kolektywizacji rolnictwa. W lutym 1958 roku weszła w życie nowa ustawa o radach narodowych dająca gromadom większe uprawnienia.<sup>14</sup> Do zadań gromadzkich rad należało w szczególności: *współdziałanie z kółkami rolniczymi, spółdzielniami produkcyjnymi, dbanie o prawidłową gospodarkę w lasach, współdziałanie ze spółdzielniami w zakresie zaopatrzenia i usług, zarząd mieniem gromadzkim, drobnymi zakładami produkcyjnymi, usługowymi, zabezpieczenie pomieszczeń i obsługa szkół podstawowych, przysposobienia rolniczego, izb porodowych, bibliotek.*<sup>15</sup>

Władze państwa zdały sobie sprawy, że istnienie wielu, niewielkich gromad było nie uzasadnione ekonomicznie. Czasem w siedzibie gromady, z tak zwanych "urzędzeń gromadzkich", istniała tylko szkoła podstawowa i biuro gromadzkie. Rozpoczęto zatem proces scalania gromad w większe jednostki, który trwał aż do początków lat 70.

Po 1958 roku, tak jak poprzednio na czele gromady nadal stała gromadzka rada narodowa wybierana w wyborach powszechnych. Z grona radnych powoływano prezydium złożone z następujących osób: przewodniczący, zastępca i dwóch-trzech członków prezydium. Prezydium wspólnie reprezentowało gromadę na zewnątrz, chociaż stałym pracownikiem gromadzkim pozostawał tylko przewodniczący. Gromadzka rada narodowa wybierała także komisje gromadzkie. Typowe komisje z tamtych czasów to: mandatowa, rolna i mienia gromadzkiego, finansowo-budżetowa oraz kultury, oświaty i zdrowia.

W gronie prezydium zabrakło sekretarza prezydium, powołano natomiast stanowisko sekretarza gromadzkiego nadzorującego pracę biura gromadzkiego. Zatrudniano go na czas nieokreślony niezależnie od kadencji rad narodowych (gromadzkiej rady i prezydium).

W poszczególnych wsiach powołano na nowo sołtysów, w miejsce dotychczasowych pełnomocników gromadzkich. Sołtysów, jak dawniej, wybierała dana wieś na zebraniu wiejskim, jednak musieli oni uzyskać akceptację władz gromadzkich.

Powwyższy ustrój gromadzki funkcjonował do 1972 roku. System ten był dość mało efektywny. Niewielu urzędników gromadzkich posiadało, chociaż średnie wykształcenie. Płace były niskie. Lata 60. to czas tak zwanej "małej stabilizacji" w ramach PRL-u.

---

<sup>14</sup> Dz. U. 1958, nr 5, poz. 16 (tekst ujednolicony Dz. U. 1975, nr 26, poz. 139).

<sup>15</sup> Tamże.

W latach 1954-1972 na obszarze współczesnej gminy Nędza w ramach powiatu opolskiego funkcjonowały następujące gromady:

#### GROMADA NĘDZA

W skład gromady Nędza weszła tylko jedna gromada – Nędza<sup>16</sup>.

Gromada często zmieniała kształt terytorialny, stała się bowiem tak zwaną „gromadą wiodącą”. Przyłączano do niej wsie z likwidowanych sąsiednich gromad. Z początkiem 1958 roku w jej skład włączono wsie Szymocice i Górki z likwidowanej gromady Szymocice<sup>17</sup>.

Według danych z 1962 roku w skład gromady Nędza wchodziły miejscowości: Górki, Nędza, Szymocice oraz przysiółek Piła<sup>18</sup>.

Z początkiem 1969 roku w skład gromady Nędza włączono także wsie: Ciechowice, Łęg i Zawada Książęca ze zlikwidowanej gromady Zawada Książęca<sup>19</sup>. W powyższym kształcie terytorialnym gromada funkcjonowała do końca 1972 roku.

#### GROMADA MARKOWICE

W skład gromady Markowice weszły dotychczasowe gromady: Markowice i Babice z gminy Markowice<sup>20</sup>.

Według danych z 1962 roku w skład gromady Markowice wchodziły miejscowości: Babice, Markowice oraz przysiółek Mała Nędza<sup>21</sup>.

W takim kształcie terytorialnym gromada Markowice funkcjonowała do końca 1972 roku.

#### GROMADA SZYMOCICE

W skład gromady Szymocice włączono dotychczasowe gromady: Szymocice, Jankowice Rudzkie z gminy Rudy oraz Górki z gminy Markowice<sup>22</sup>.

Gromada Szymocice, według władz, była słabo rozwijającą się gromadą. Należała do jednych z pierwszych, które zlikwidowano w województwie opolskim. Zakończyła działalność

---

<sup>16</sup> Dz. Urz. WRN w Opolu, 1954, nr 12 poz. 68.

<sup>17</sup> Dz. Urz. WRN w Opolu, 1957, nr 7, poz. 32.

<sup>18</sup> Dz. Urz. WRN w Opolu, 1962, nr 5, poz. 57.

<sup>19</sup> Dz. Urz. WRN w Opolu, 1968, nr 6 poz. 51.

<sup>20</sup> Dz. Urz. WRN w Opolu, 1954, nr 12 poz. 68.

<sup>21</sup> Dz. Urz. WRN w Opolu, 1962, nr 5, poz. 57.

<sup>22</sup> Dz. Urz. WRN w Opolu, 1954, nr 12 poz. 68.

z końcem 1957 roku. Miejscowości Szymocice i Górki włączono do sąsiedniej gromady Nędza, natomiast Jankowice Rudzkie do gromady Rudy w powiecie raciborskim<sup>23</sup>.

Poz. 32

**UCHWAŁA Nr IV/240/57**

**Wojewódzkiej Rady Narodowej w Opolu  
z dnia 27 września 1957 r.**

**w sprawie zmian w podziale na gromady  
w powiecie raciborskim, wojew. opolskim**

Na podstawie art. 3 ust. 1 ustawy z dnia 25 września 1954 r. o reformie podziału administracyjnego wsi i powołaniu gromadzkich rad narodowych (Dz. U. Nr 43, poz. 191 i Dz. U. z 1957 r. Nr 17, poz. 87) Wojewódzka Rada Narodowa w Opolu uchwała co następuje:

§ 1.

Znosi się gromadę Szymocice, w pow. raciborskim, województwie opolskim.

§ 2.

Miejscowości Szymocice i Górki wchodzące dotychczas w skład gromady Szymocice, włącza się do gromady Nędza, w pow. raciborskim, wojew. opolskim

§ 3.

Miejscowość Jankowice Rudzkie włącza się do gromady Rudy, w pow. raciborskim, wojew. opolskim.

Fragment *Dziennika Urzędowego WRN Opole* informującego o likwidacji gromady Szymocice.

## GROMADA ZAWADA KSIĄŻĘCA

W skład gromady Zawada Książęca włączono dotychczasowe gromady: Zawada Książęca, Łęg z gminy Markowice oraz Ciechowice z gminy Kuźnia Raciborska<sup>24</sup>.

Według danych z 1962 roku w skład gromady Zawada Książęca wchodziły miejscowości: Ciechowice, Łęg i Zawada Książęca<sup>25</sup>.

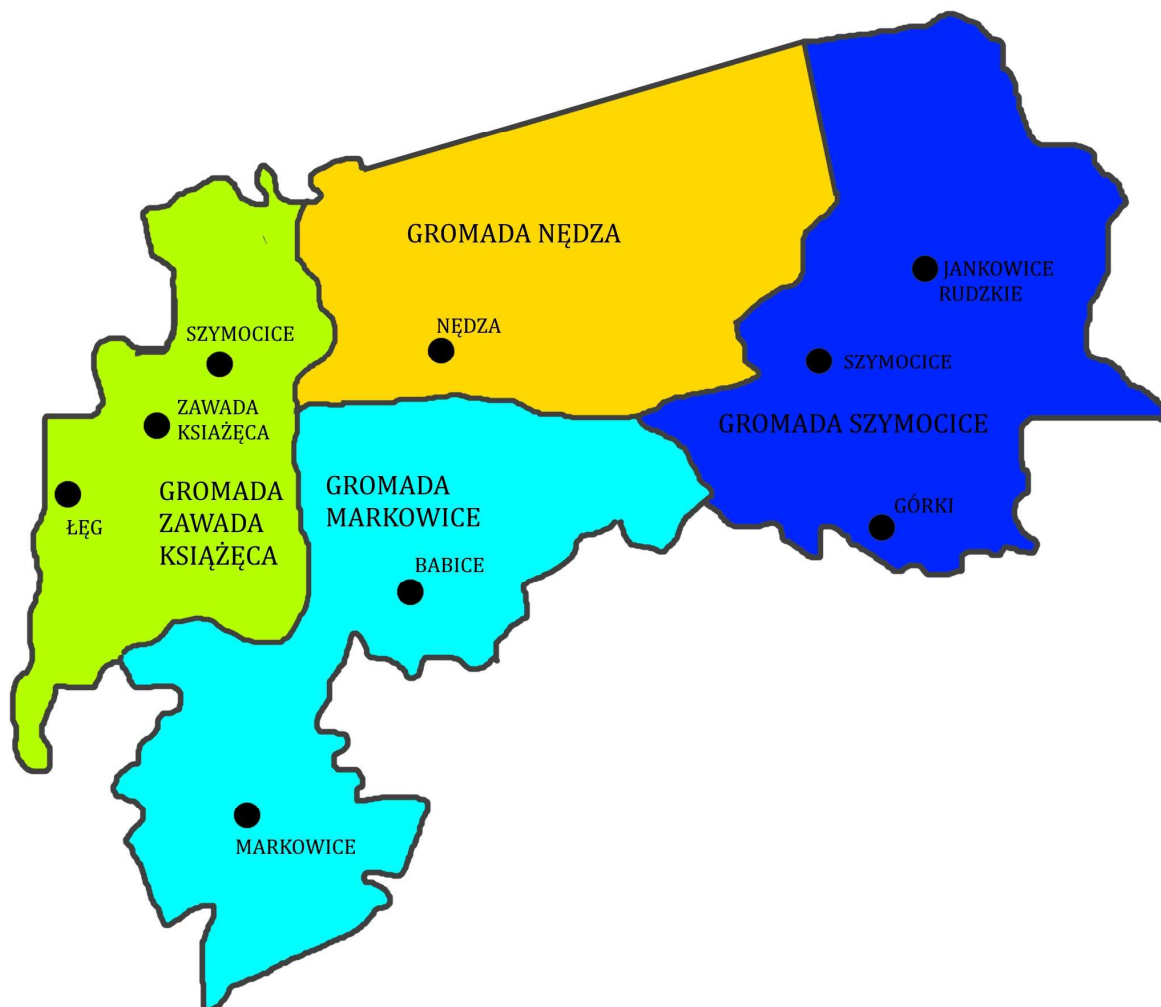
Gromada Zawada Książęca została zniesiona z dniem 31 grudnia 1968 roku. Cały jej obszar włączono do sąsiedniej gromady Nędza.<sup>26</sup>

<sup>23</sup> Dz. Urz. WRN w Opolu, 1957, nr 7, poz. 32.

<sup>24</sup> Dz. Urz. WRN w Opolu, 1954, nr 12 poz. 68.

<sup>25</sup> Dz. Urz. WRN w Opolu, 1962, nr 5, poz. 57.

<sup>26</sup> Dz. Urz. WRN w Opolu, 1968, nr 6 poz. 51.



**Podział na gromady w 1945 roku (opracowanie własne)**

22. **gromadę Brożec** — z siedzibą gromadzkiej rady narodowej w Brożcu; w skład nowoutworzonej gromady wchodzi obszary dotychczasowych gromad: Brożec, Grocholub, Kromolów z gminy Walce,
23. **gromadę Rozkochów** — z siedzibą gromadzkiej rady narodowej w Rozkochowie; w skład nowoutworzonej gromady wchodzi obszary dotychczasowych gromad: Cwiercie, Rozkochów, Zabierzów z gminy Walce oraz Nowe Kotkowice z gminy Biedrzychowice,
24. **gromadę Twardawa** — z siedzibą gromadzkiej rady narodowej w Twardawie; w skład nowoutworzonej gromady wchodzi obszary dotychczasowych gromad: Twardawa, Zwiastowice z gminy Biedrzychowice oraz część obszaru dotychczasowej gromady Dobieszowice, stanowiąca przysiółek Małkowice (Nr Ob. Kat. 15) z gminy Walce,
25. **gromadę Prężynka** — z siedzibą gromadzkiej rady narodowej w Prężynce; w skład nowoutworzonej gromady wchodzi obszary dotychczasowych gromad: Czyżowice, Prężynka z gminy Rudziczka oraz Prężyna z gminy Smicz,
26. **gromadę Kolnowice** — z siedzibą gromadzkiej rady narodowej w Kolnowicach; w skład nowoutworzonej gromady wchodzi obszary dotychczasowych gromad: Kolnowice, Miłowice, Smicz z gminy Smicz oraz Laskowice z gminy Rudziczka,
27. **gromadę Ligota Bialska** — z siedzibą gromadzkiej rady narodowej w Ligocie Białskiej; w skład nowoutworzonej gromady wchodzi obszary dotychczasowych gromad: Grabina, Ligota Bialska, Otoki, Wasilowice z gminy Smicz oraz Radostynia z gminy Łącznik,
28. **gromadę Zielina** — z siedzibą gromadzkiej rady narodowej w Zielinie; w skład nowoutworzonej gromady wchodzi obszary dotychczasowych gromad: Kujawy, Zielina z gminy Strzeleczyki, Moszna z gminy Łącznik oraz część obszaru dotychczasowej gromady Zawada stanowiąca przysiółek Wawrzynowice (Nr Ob. Kat. 96) z gminy Gostomia.
6. **gromadę Krzanowice** — z siedzibą gromadzkiej rady narodowej w Krzanowicach; w skład nowoutworzonej gromady wchodzi obszary dotychczasowych gromad: Krzanowice, Pietraszyn z gminy Krzanowice,
7. **gromadę Krzyżanowice** — z siedzibą gromadzkiej rady narodowej w Krzyżanowicach; w skład nowoutworzonej gromady wchodzi obszary dotychczasowych gromad: Krzyżanowice, Owsiszczce z gminy Krzyżanowice,
8. **gromadę Lekartów** — z siedzibą gromadzkiej rady narodowej w Lekartowie; w skład nowoutworzonej gromady wchodzi obszary dotychczasowych gromad: Lekartów, Samborowice, Cyprzanów, Ocice Górne z gminy Pietrowice Wielkie,
9. **gromadę Ligota Książęca** — z siedzibą gromadzkiej rady narodowej w Ligocie Książęcej; w skład nowoutworzonej gromady wchodzi obszary dotychczasowych gromad: Ligota Książęca, Brzeźnica, Łubowice z gminy Łubowice,
10. **gromadę Markowice** — z siedzibą gromadzkiej rady narodowej w Markowicach; w skład nowoutworzonej gromady wchodzi obszary dotychczasowych gromad: Markowice, Babice z gminy Markowice,
11. **gromadę Nędza** — z siedzibą gromadzkiej rady narodowej w Nędzy; w skład nowoutworzonej gromady wchodzi obszary dotychczasowej gromady Nędza z gminy Markowice,
12. **gromadę Pawłów** — z siedzibą gromadzkiej rady narodowej w Pawłowie; w skład nowoutworzonej gromady wchodzi obszary dotychczasowych gromad: Pawłów z gminy Krowiarki oraz Zerdziny z gminy Pietrowice Wielkie i Gamów z gminy Rudnik,
13. **gromadę Pietrowice Wielkie** — z siedzibą gromadzkiej rady narodowej w Pietrowicach Wielkich; w skład nowoutworzonej gromady wchodzi obszary dotychczasowych gromad: Pietrowice Wielkie, Kornice, Gródczanki z gminy Pietrowice Wielkie,
14. **gromadę Rudnik** — z siedzibą gromadzkiej rady narodowej w Rudniku; w skład nowoutworzonej gromady wchodzi obszary dotychczasowych gromad: Rudnik, Miedonia, Strzybnik z gminy Rudnik,
15. **gromadę Rudy** — z siedzibą gromadzkiej rady narodowej w Rudach; w skład nowoutworzonej gromady wchodzi obszary dotychczasowych gromad: Rudy, Ruda Koziełska z gminy Rudy,
16. **gromadę Szonowice** — z siedzibą gromadzkiej rady narodowej w Szonowicach; w skład nowoutworzonej gromady wchodzi obszary dotychczasowych gromad: Szonowice, Modzurów, Czerwięcice z gminy Rudnik oraz Ponięcice z gminy Łubowice i Dołędzin z gminy Krowiarki,
17. **gromadę Szymocice** — z siedzibą gromadzkiej rady narodowej w Szymocicach; w skład nowoutworzonej gromady wchodzi obszary dotychczasowych gromad: Szymocice, Jankowice Rudzkie z gminy Rudy oraz Górki z gminy Markowice,
18. **gromadę Turze** — z siedzibą gromadzkiej rady narodowej w Turzu; w skład nowoutworzonej gromady wchodzi obszary dotychczasowych gromad: Turze, Ruda, Budziska, Siedliska z gminy Kuźnia Raciborska oraz część obszaru dotychczasowej gromady Dziergowice stanowiąca przysiółek Ruda Lasaki, (Nr Obr. Kat. 25) z gminy Bierawa w powiecie kozielskim,
19. **gromadę Tworków** — z siedzibą gromadzkiej rady narodowej w Tworkowie; w skład nowoutworzonej gromady wchodzi obszary dotychczasowych gromad: Tworków, Bolesław z gminy Krzyżanowice,
20. **gromadę Wojnowice** — z siedzibą gromadzkiej rady narodowej w Wojnowicach; w skład nowoutworzonej gromady wchodzi obszary dotychczasowych gromad: Wojnowice, Sudół z gminy Krzanowice,
21. **gromadę Zawada Książęca** — z siedzibą gromadzkiej rady narodowej w Zawadzie Książęcej; w skład nowoutworzonej gromady wchodzi obszary dotychczasowych gromad: Zawada Książęca, Łęg z gminy Markowice oraz Ciechowice z gminy Kuźnia Raciborska,

Sekretarz Sesji Woj. RN      Przewodniczący Sesji Woj. RN  
 Helena Belkot                      Henryk Hahn

#### UCHWAŁA Nr VII 29/54

#### Wojewódzkiej Rady Narodowej w Opolu z dnia 4 października 1954 r. w sprawie podziału na gromady powiatu raciborskiego

Na podstawie art. 3 ust. 1 ustawy z dnia 25 września 1954 r. o reformie podziału administracyjnego wsi i powołaniu gromadzkich rad narodowych (Dz. U. Nr 43 poz. 191) Wojewódzka Rada Narodowa w Opolu uchwała co następuje:

W powiecie raciborskim, województwie opolskim tworzą się następujące gromady:

1. **gromadę Borucin** — z siedzibą gromadzkiej rady narodowej w Borucinie; w skład nowoutworzonej gromady wchodzi obszary dotychczasowych gromad: Borucin, Bojanów z gminy Krzanowice,
2. **gromadę Bieńkowice** — z siedzibą gromadzkiej rady narodowej w Bieńkowicach; w skład nowoutworzonej gromady wchodzi obszary dotychczasowej gromady Bieńkowice z gminy Krzanowice,
3. **gromadę Chałupki** — z siedzibą gromadzkiej rady narodowej w Chałupkach; w skład nowoutworzonej gromady wchodzi obszary dotychczasowych gromad: Chałupki, Zabełków, Rudyszwałd z gminy Chałupki,
4. **gromadę Grzegorzowice** — z siedzibą gromadzkiej rady narodowej w Grzegorzowicach; w skład nowoutworzonej gromady wchodzi obszary dotychczasowych gromad: Grzegorzowice, Lasaki, Sławików z gminy Łukowice,
5. **gromadę Krowiarki** — z siedzibą gromadzkiej rady narodowej w Krowiarkach; w skład nowoutworzonej gromady wchodzi obszary dotychczasowych gromad: Krowiarki, Maków, Sławienko z gminy Krowiarki,

Powołanie gromad w powiecie raciborskim (*Dziennik Urzędowy Wojewódzkiej Rady Narodowej w Opolu*, 1954, nr 12 poz. 68)



## GMINNE RADY NARODOWE (GMINY) 1973-1990

Kolejnym przełomowym czasem w dziejach administracji polskiej wsi był rok 1973. Wtedy to ponownie powołano gminy, często w podobnych granicach jak przed 1955 rokiem. Gminy te funkcjonują w większości po dziś dzień. Reforma weszła w życie z dniem 1 stycznia 1973 roku.<sup>27</sup>

Ważnym krokiem było ustanowienie formalnego podziału między funkcjami uchwałodawczymi i wykonawczymi władz gminnych. Najważniejszym organem gminy była gminna rada narodowa jako organ uchwałodawczy wybierana w wyborach powszechnych,<sup>28</sup> liczyła od 20 do 50 członków. Ze swego grona wyłaniano prezydium GRN złożone z przewodniczącego<sup>29</sup>, zastępcy i członków prezydium będącymi jednocześnie przewodniczącymi komisji gminnych. Typowe komisje z tamtego okresu to: Planu Budżetu i Finansów, Rolnictwa, Oświaty Kultury i Spraw Socjalnych oraz Komisję Ładu i Porządku Publicznego.

Prezydium gminnej rady narodowej reprezentowało gminę na zewnątrz, jednak przewodniczący nie pozostawał stałym urzędnikiem gminnym.

Zupełną nowością było ustanowiono naczelnika gminy - jednoosobowego organu wykonawczego wzorowanego na dawnym wójcie. Naczelnika powoływał i odwoływał wojewoda. Podlegał on służbowo początkowo naczelnikowi powiatu, w następnych latach wojewodzie.<sup>30</sup>

Organem pomocniczym naczelnika gminy był urząd gminy, który dzielił się na trzy zasadnicze pionki: biuro urzędu gminy (z sekretarzem biura UG), gminną służbę rolną (z kierownikiem) oraz urząd stanu cywilnego (z kierownikiem USC na czele). Schemat ten prezentowany jest poniżej:

---

<sup>27</sup> Dz. U. 1972, nr 49, poz. 312.

<sup>28</sup> Wybory do rad narodowych przeprowadzono 9 grudnia 1973 roku, 5 lutego 1978 roku, 17 czerwca 1984 roku i 19 czerwca 1988 roku. Najdłuższa była kadencja z lat 1978-1984, przedłużona z uwagi na stan wojenny.

<sup>29</sup> Od połowy lat 70-tych do 1980 roku przewodniczącym obligatoryjnie był I-szy sekretarz komitetu gminnego PZPR.

<sup>30</sup> Dz. U. 1972, nr 49, poz. 312.

NACZELNIK GMINY

SEKRETARZ BIURA  
URZĘDU GMINY

KIEROWNIK GMINNEJ  
SŁUŻBY ROLNEJ

KIEROWNIK URZĘDU  
STANU CYWILNEGO

Największym pionem w UG było biuro urzędu gminy. Typowe stanowiska pracy z tego okresu to były: referent techniczno – kancelaryjny, referent ds. administracyjno – gospodarczych, kultury, oświaty i opieki społecznej, Inspektor ds. organizacyjnych, główny księgowy, referent ds. budżetowych, starszy referent ds. wymiaru podatków i opłat wiejskich, referent ds. podatków i opłat, referent ds. ewidencji ludności, referent ds. rachunkowości podatkowej, referent ds. dowodów osobistych, starszy referent ds. komunikacji, starszy referent ds. kolegium, inspektor ds. wojskowych i przeciwpożarowych, inspektor ds. budownictwa, starszy referent ds. planowania, handlu i usług, stanowisko ds. społecznych, starszy referent ds. zatrudnienia, zaopatrzenia emerytalnego rolników<sup>31</sup>.

W pionie gminnej służby rolnej typowymi stanowiskami były: starszy referent ds. rolnych, referent ds. skupu i kontraktacji, instruktor ds. wiejskiego gospodarstwa domowego, instruktor ds. melioracji i łąkarstwa<sup>32</sup>.

W nowym systemie postawiono na fachowość, bowiem każdy urzędnik gminny musiał posiadać przynajmniej średnie wykształcenie.

Jednostkami pomocniczymi gminy były sołectwa z sołtysami na czele, których wybierało zebranie wiejskie.

W skład nowo powołanej gminy Nędza w powiecie raciborskim weszły sołectwa: Babice, Ciechowice, Górki, Łęg, Markowice, Nędza, Szymocice i Zawada Książęca<sup>33</sup>.

W historii gminy Nędza miała miejsce jedna większa zmiana granic gminy. Z dniem 1 lutego 1977 roku z gminy wyłączono sołectwo Markowice i włączono do sąsiedniego miasta Racibórz<sup>34</sup>.

<sup>31</sup> Na przykładzie UG Kozłowo w województwie olsztyńskim, schemat z 1977 roku.

<sup>32</sup> Tamże.

<sup>33</sup> Dz. Urz. WRN w Opolu,

<sup>34</sup> Dz. U. 1977 nr 3, poz. 15.

13. gminę **Tarnów Opolski**, z siedzibą gminnej rady narodowej w Tarnowie Opolskim, w skład nowo utworzonej gminy wchodzi obszary sołectw:

Kosorowice  
Nakło  
Raszowa  
Tarnów Opolski  
Walidrogi

14. gminę **Turawa**, z siedzibą gminnej rady narodowej w Turawie, w skład nowo utworzonej gminy wchodzi obszary sołectw:

Bierdzany  
Kadłub Turawski  
Kotórz Mały  
Kotórz Wielki  
Ligota Turawska  
Osowiec Śląski  
Rzędzów  
Turawa  
Węgry  
Zakrzów Turawski  
Zawada

## § 12.

W powiecie **prudnickim**, województwie opolskim tworzy się następujące gminy:

1. gminę **Biała**, z siedzibą gminnej rady narodowej w Białej; w skład nowo utworzonej gminy wchodzi obszary sołectw:

Browiniec Polski  
Czartkowie  
Gostomia  
Grabina  
Józefów  
Kolnowice  
Krobusz  
Laskowice  
Ligota Bialska  
Miłowice  
Nowa Wieś Prudnicka  
Olbrachcice  
Otoki  
Preżyna  
Radoszyna  
Rostkowice  
Solec  
Śmicz  
Wilków  
Wasilowice

2. gminę **Głogówek**, z siedzibą gminnej rady narodowej w Głogówku, w skład nowo utworzonej gminy wchodzi obszary sołectw:

Biedrzychowice  
Błażejowice Dolne  
Dzierżysławice  
Kierpień  
Leśnik  
Mionów  
Mochów  
Nowe Kotkowice  
Racławice Śląskie  
Rzepcze  
Stare Kotkowice  
Twardawa  
Wierzch  
Wróblin  
Zawada  
Zwiastowice

3. gminę **Lubrza**, z siedzibą gminnej rady narodowej w Lubrzy, w skład nowo utworzonej gminy wchodzi obszary sołectw:

Dytmarów  
Jasiona  
Krzyżkowice  
Laskowice  
Lubrza  
Nowy Browiniec  
Olszynka  
Preżynka  
Skrzypiec  
Słoków  
Trzebina

4. gminę **Łącznik**, z siedzibą gminnej rady narodowej w Łączniku, w skład nowo utworzonej gminy wchodzi obszary sołectw:

Chrzelice  
Górka Prudnicka  
Łącznik  
Mokra  
Ogiernicze  
Pogórze

5. gminę **Prudnik**, z siedzibą gminnej rady narodowej w Prudniku, w skład nowo utworzonej gminy wchodzi obszary sołectw:

Czyżowice  
Dębowice  
Jarnoltówek  
Łąka Prudnicka  
Mieszkowice  
Moszczanka  
Niemyślówice  
Pokrzywna  
Rudziczka  
Szybowice  
Wierzbic

## § 13.

W powiecie **raciborskim**, województwie opolskim, tworzy się następujące gminy:

1. gminę **Krzanowice**, z siedzibą gminnej rady narodowej w Krzanowicach, w skład nowo utworzonej gminy wchodzi obszary sołectw:

Bojanów  
Borucin  
Krzanowice  
Pietraszyn  
Sudół  
Wojnowice

2. gminę **Krzyżanowice**, z siedzibą gminnej rady narodowej w Krzyżanowicach, w skład nowo utworzonej gminy wchodzi obszary sołectw:

Bieńkowice  
Bolesław  
Chałupki  
Krzyżanowice  
Nowa Wioska  
Owslszcze  
Roszków  
Rudyszwałd  
Tworków  
Zabelków

3. gminę **Kuźnia Raciborska**, z siedzibą gminnej rady narodowej w Kuźni Raciborskiej, w skład nowo utworzonej gminy wchodzi obszary sołectw:

Budziska  
Ruda  
Siedliska  
Turze

4. gminę **Nędza**, z siedzibą gminnej rady narodowej w Nędzy, w skład nowo utworzonej gminy wchodzi obszary sołectw:

Babice  
Ciechowice  
Górkę  
Leg  
Markowice  
Nędza  
Szymocice  
Zawada Książęca

5. gminę **Pietrowice Wielkie**, z siedzibą gminnej rady narodowej w Pietrowicach Wielkich, w skład nowo utworzonej gminy wchodzi obszary sołectw:

Amandów  
Cyprzanów  
Gródczanka  
Kornice  
Krowiarki  
Lekartów  
Maków  
Ocice  
Pawłów  
Pietrowice Wielkie  
Samborowice  
Zerdziny

## Akt powołania gminy Nędza (Dziennik Urzędowy Wojewódzkiej Rady Narodowej w Opolu, 1972 nr 14 poz. 167).

W 1975 roku dokonano kolejnych zmian administracyjnych. Z końcem maja tego roku zlikwidowano powiaty. Likwidacji uległy także duże województwa, a w ich miejsce utworzono małe województwa w liczbie 49. Gminę Nędza włączono w skład nowego województwa katowickiego<sup>35</sup>.

Ustrój gminny prezentowany powyżej pozostawał bez większych zmian do 1984 roku. Na mocy ustawy z 20 lipca 1983 roku *o systemie rad narodowych i samorządu terytorialnego*<sup>36</sup> wprowadzono samorząd wiejski na poziomie sołectw. Powołano rady sołeckie i nadano sołectwom uprawnienia do samodzielnego decydowania o funduszach. Wybory do rad sołeckich przeprowadzono jesienią 1984 roku, następne jesienią 1988 roku. Do typowych komisji gminnych dołączono ówczesnie komisję ds. samorządności.

W 1984 roku zlikwidowano także gminne służby rolne, które zamieniono w referaty rolnictwa. Warto jeszcze wspomnieć, że w latach 80-tych wzrosły uprawnienia gminnych rad narodowych w procesie powoływania naczelnika gminy.

Zmiany polityczno-społeczne z 1989 roku doprowadziły do zmian w systemie gmin. Ustawa z 8 marca 1990 roku nadała funkcjonującym dotychczas gminom osobowość prawną i pełny samorząd. Po wolnych wyborach do rad gmin z 27 maja 1990 roku rozpoczął się nowy okres w dziejach gminy Nędza.

---

<sup>35</sup> Dz. U. 1975, nr 17, poz. 92.

<sup>36</sup> Dz. U. 1983, nr 41, poz. 185.

## WSPÓŁCZESNA GMINA NĘDZA

W dniu 27 maja 1990 roku weszła w życie nowa ustawa o samorządzie gminnym z 8 marca 1990 roku.<sup>37</sup> Tego dnia przeprowadzono także pierwsze wolne wybory do rad gminnych. Ustawa nadała samorząd i osobowość prawną dotychczas funkcjonującym gminom. Funkcję uchwałodawczą stanowi rada gminy wybierana w wyborach powszechnych. Organem wykonawczym był początkowo zarząd gminy na czele z wójtem wybierany przez radę gminy. Od 2002 roku organem wykonawczym w gminie jest jednoosobowo wójt wybierany przez mieszkańców gminy w bezpośrednich wyborach.

Wybory do rad gminnych przeprowadzono 19 czerwca 1994 roku (kadencja 1994-1998), 11 października 1998 (kadencja 1998-2002), 27 października 2002 (kadencja 2002-2006, tego dnia po raz pierwszy wybierano bezpośrednio wójtów gmin), 12 listopada 2006 (kadencja 2006-2010), 21 listopada 2010 roku (kadencja 2010-2014) oraz 16 listopada 2014 roku (kadencja 2014-2018).

Do końca 1998 gmina Nędza należała do województwa katowickiego. Z dniem 1 stycznia 1999 roku, w związku z wejściem w życie reformy administracji państwa, gmina Nędza została włączona w skład województwa śląskiego i reaktywowanego powiatu raciborskiego. W skład gminy obecnie wchodzi sołectwa: Babice, Ciechowice, Górki Śląskie, Łęg, Nędza, Szymocice i Zawada Książęca.

---

<sup>37</sup> Dziennik Ustaw z 1990 roku, nr 16, poz. 95.

## ANEKS – SPIS RADNYCH GROMADZKICH I GMINNYCH 1954-1990

### GROMADA NĘDZA

<b>Kadencja 1954-1957<sup>38</sup></b>	<b>Kadencja 1958-1961<sup>39</sup></b>
Kostuch Irena, Nawrat Paweł, Parysz Maria, Kozlik Henryk, Kuska Juliusz, Przybyła Wilhelm, Stroka Józef, Briks Elfryda, Lupa Bolesław, Holeczko Leokadia, Kowol Hubert, Fiołka Aniela, Hanzlik Walter, Reichlik Alfons, Szlusarczyk Stanisław, Szulc Joachim, Kardynał Łucjan, Zebut Józef, Nowak Piotr, Kłosek Franciszek, Bisaga Emil, Procek Rozalia, Klima Józef, Koleczko Jan, Kaszta Jan II	Lupa Bolesław, Kaszta Jan, Klima Józef I, Kowol Hubert, Kułaga Kazimierz, Kostuch Józef, Nowak Piotr, Orawski Stefan, Ganc Herman, Kaszuba Lesław, Wolny Hubert, Duda Bogusław, Koleczko Jan, Cieślik Franciszek, Bytomski Augustyn, Nawrat Paweł, Opolony Stanisław, Wieczorek Jan, Kałuża Franciszek, Zamborski Jerzy, Miczajka Łucja, Krętosz Henryk, Achtelik Stanisław, Kupczyk Karol, Weiner Ryszard, Kalemba Oswald, Ślusarczyk Stanisław

<sup>38</sup> Dz. Urz. WRN Opole, 1954, nr 13, poz. 127.

<sup>39</sup> Dz. Urz. WRN Opole, 1958, nr 3, poz. 62.

Kadencja 1961-1965 <sup>40</sup>	Kadencja 1965-1969 <sup>41</sup>
<p>Kostuch Józef,  Orawski Stefan,  Pak Franciszek,  Kułaga Kazimierz,  Lipiński Karol,  Bienia Edeltrauda,  Cieślik Franciszek,  Potyka Franciszek,  Klima Józef I,  Kardynał Łucjan,  Nowak Piotr,  Wojacki Adolf,  Ciênciała Jadwiga,  Poloczek Franciszek,  Jezusek Adolf,  Bizoń Wilhelm,  Wolnik Józef,  Szyrdywan Gertruda,  Okręt Robert,  Górecki Stefan,  Stroka Józef,  Miczajka Łucja,  Richter Franciszek,  Kałuża Franciszek,  Kilian Paweł,  Wajner Ryszard,  Kupczyk Karol</p>	<p>Kostuch Józef,  Orawski Stefan,  Kłosek Antoni,  Lipiński Karol,  Kaszuba Lesław,  Polaczek Franciszek,  Wolny Hubert,  Bisaga Emil,  Wojacki Adolf,  Mróz Maksymilian,  Wycisk Jan,  Bienia Edeltrauda,  Potyka Paweł,  Wanglorz Leon,  Długosz Alojzy,  Wolnik Józef,  Krueger Regina,  Rzodeczko Karol,  Czerny Henryk,  Lazar Edward,  Krętosz Henryk,  Kilian Paweł,  Weiner Ryszard,  Paskuda Bronisław</p>

<sup>40</sup> Dz. Urz. WRN Opole, 1961, nr 5, poz. 47.

<sup>41</sup> Dz. Urz. WRN Opole, 1965, nr 6, poz. 37.

**Kadencja 1969-1972 (1973)<sup>42</sup>**

Podeszfa Emil,  
Wilczek Erwin,  
Klinik Paweł,  
Panek Alfred,  
Wolnik Ernest,  
Czogała Werner,  
Hajny Wilhelm,  
Szczuka Leon,  
Lankocz Józef,  
Duda Antoni,  
Gomółka Wilhelm,  
Komor Antoni,  
Kostuch Józef,  
Kłosek Antoni,  
Chroboczek Ernest,  
Rerich Marian,  
Długosz Alojzy,  
Kuśka Walter,  
Bizoń Wilhelm,  
Armatys Maria,  
Kaszuba Lesław,  
Mróz Maksymilian,  
Nega Maria,  
Krueger Regina,  
Rzodeczko Karol,  
Weiner Ryszard,  
Boszczoń Albert<sup>43</sup>

---

<sup>42</sup> Dz. Urz. WRN Opole, 1969, nr 5, poz. 42.

<sup>43</sup> Dz. Urz. WRN Opole, 1969, nr 5, poz. 42.



GROMADA SZYMCICE

<b>Kadencja 1954-1957<sup>44</sup></b>
Kałuża Franciszek, Ziarnik Władysław, Zamborski Jerzy, Kilian Paweł, Waduła Stanisław, Jurczko Marta, Biadacz Wincenty, Wojtas Władysław, Pękalska Anna, Cieślik Franciszek, Złotos Helmut

---

<sup>44</sup> Dz. Urz. WRN Opole, 1954, nr 13, poz. 127.

GROMADA ZAWADA KSIĄŻĘCA

Kadencja 1954-1957 <sup>45</sup>	Kadencja 1958-1961 <sup>46</sup>
<p>Czogała Werner,  Chlistała Jan,  Cycon Józef,  Danisz Alfreda,  Franica Tomasz,  Klinik Paweł,  Kustos Jerzy,  Kałus Henryk,  Kalemba Maria,  Kudła Wiktor,  Kokoszyńska Jadwiga,  Koczy Rozalia,  Kowol Adolf,  Kałus Anna,  Leksza Wiktor,  Mikołajek Franciszek,  Mikołajek Monika,  Nega Paweł,  Przybyła Augustyna,  Pilny Emil,  Taszka Joachim,  Wardenga Alfons,  Wałach Emanuel,  Wolnik Ernest,  Wałach Hubert,  Wycisk Rajnhold,  Zagoła Marta</p>	<p>Panek Alfred,  Wolnik Ernest,  Wałach Emanuel,  Czogała Werner,  Kustoś Jerzy,  Gawełek Herbert,  Sobocik Ludwik,  Sowa Wiktor,  Kowol Jan,  Kołodziej Jerzy,  Filips Jan,  Wolnik Alfons,  Danysz Elfryda,  Dyrszka Albert,  Gomułka Wilhelm II,  Żurek Jan,  Brzózka Karol</p>

<sup>45</sup> Dz. Urz. WRN Opole, 1954, nr 13, poz. 127.

<sup>46</sup> Dz. Urz. WRN Opole, 1958, nr 3, poz. 62.

Kadencja 1961-1965 <sup>47</sup>	Kadencja 1965-1969 <sup>48</sup>
<p>Czogała Werner,  Wolnik Ernest,  Gomółka Jan,  Kałus Ryszard,  Wałach Emanuel,  Wałach Hubert,  Ciosk Henryk,  Kowol Jan,  Panek Alfred,  Wolnik Alfons,  Klinik Paweł,  Węglorz Emilia,  Dyrszka Albert,  Lankocz Józef,  Dobiasz Alfred,  Lukas Robert,  Gomółka Wilhelm,  Komor Antoni,</p>	<p>Podeszfa Emil,  Wilczek Paweł,  Kalemba Paweł,  Kallus Ryszard,  Wolnik Ernest,  Hajny Wilhelm,  Cycoć Jan,  Panek Albert  Derech Stefan,  Panek Alfred,  Klink Paweł,  Sędziewska Teresa,  Wolnik Alfons,  Koprowska Łucja,  Lankocz Józefa,  Smandek Barbara,  Dobiasz Alfred,  Gomułka Wilhelm,  Komor Antoni</p>

GMINNA RADA NARODOWA NĘDZA

<sup>47</sup> Dz. Urz. WRN Opole, 1961, nr 5, poz. 47.

<sup>48</sup> Dz. Urz. WRN Opole, 1965, nr 6, poz. 37.

Kadencja 1973-1977 <sup>49</sup>	Kadencja 1978-1984 <sup>50</sup>
<p>Kostuch Józef,  Dzierżenga Jerzy,  Pełchaty Emilia,  Kałus Henryk,  Chroboczek Ernest,  Polaczek Barbara,  Brejda Stefania,  Wieczorek Jan,  Nega Maria,  Kuśka Walter,  Czerny Henryk,  Krueger Regina,  Syc Jan,  Sławik Alojzy,  Miedziak Tadeusz,  Francia Elżbieta,  Gacka Albert,  Religa Henryk,  Śmietana Rudolf,  Krask Daniel,  Niemiec Alfons,  Rzeczowska Małgorzata,  Szyra Gertruda,  Lankocz Józef,  Szczuka Leon,  Gitling Bronisława,  Baron Józef,  Dobiasz Norbert,  Kalemba Paweł,  Cycoń Jan</p>	<p>Baron Józef,  Kostuch Józef,  Dzierżenga Jerzy,  Szymczyk Andrzej,  Tumułka Maria,  Śmietana Rudolf,  Kałus Henryk,  Polaczek Babara,  Stroka Józef,  Nega Maria,  Kuczera Ludwik,  Kaszuba Lesław,  Bojdoł Paweł,  Wieczorek Jan,  Krueger Regina,  Syc Jan,  Panek Anna,  Komor Antoni,  Czech Jerzy,  Niemiec Alfons,  Rzeczowska Małgorzata,  Czech Gerard,  Wrona Ludwik,  Czerny Henryk,  Klinik Paweł,  Szczuka Leon,  Kallus Bernard,  Kalemba Benedykt,  Wolnik Ernest,  Cycoń Jan</p>

<sup>49</sup> Dz. Urz. WRN Opole, 1973, nr 17, poz. 146.

<sup>50</sup> Dz. Urz. WRN Katowice, 1978, nr 1, poz. 1.

Kadencja 1984-1988 <sup>51</sup>	Kadencja 1988-1990
<p>Kalus Henryk,  Kaszuba Lesław,  Kostuch Józef,  Mróz Maksymilian,  Tront Rajmund,  Wycisk Jan,  Dudek Aniela,  Dzierżenga Jerzy,  Opiela Andrzej,  Tumułka Maria,  Wieczorek Jan,  Baron Józef,  Fredyk Krystyna,  Mruczyński Mieczysław,  Podeszfa Adela,  Polaczek Barbara,  Cycoń Jan,  Kurowski Władysław,  Panek Anna,  Pietrasz Monika,  Jordan Alicja,  Klinik Paweł,  Maj Marcin,  Szczuka Bernard,  Czech Piotr,  Mrozek Alfred,  Niemiec Alfons,  Rzeczowska Małgorzata,  Tomala Jan,  Czerny Henryk,  Kalemba Karol,  Krueger Regina,  Pypeć Marian,  Syc Jan,</p>	<p>Dzierżenga Jerzy,  Kalus Henryk,  Kaszuba Lesław,  Kostuch Józef,  Gacka Jerzy,  Dudek Aniela.  Opiela Andrzej,  Polaczek Barbara,  Wieczorek Jan,  Gzuk Eryk,  Zaczek Helmut,  Biederman Krystyna,  Podeszfa Adela,  Banaszek Piotr,  Niemiec Alfons,  Depta Bernard,  Tomala Jan,  Dyrzka Albert,  Szczyra Gizela,  Krueger Regina,  Paskuda Bronisław,  Wenglorz Jan,  Jordan Alicja,  Syc Jan,  Czogąła Werner,  Wolnik Ernest,  Cycoń Jan,  Wilczek Hildegarda</p>

<sup>51</sup> Dz. Urz. Województwa Katowickiego, 1984, nr 1, poz. 1.

Mużelak Zbigniew, Czesak Janusz, Bagińska Krystyna, Barański Zdzisław, Biderman Roman, Kowot Helmut	
--	--

## Spis treści

LATA 1945-1954.....	2
GROMADZKIE RADY NARODOWE 1954-1972.....	10
GMINNE RADY NARODOWE (GMINY) 1973-1990.....	17
WSPÓŁCZESNA GMINA NĘDZA.....	21
ANEKS – SPIS RADNYCH GROMADZKICH I GMINNYCH 1954-1990.....	22